



BÆREKRAFTSRAPPORT 2020

ØSTLANDET GJENVINNING AS



ØSTLANDET
GJENVINNING

Bærekraftig utvikling er utvikling som tilfredsstillter dagens behov uten å ødelegge fremtidige generasjoners muligheter til å tilfredsstillte sine behov.

- FNs verdenskommisjon for miljø og utvikling (1987)

FORORD AV ADM. DIR

ØG besitter en samfunnskritisk rolle. Dette merket vi spesielt godt under pandemien da vi ble betegnet som en samfunnskritisk funksjon. I likhet med en rekke andre selskaper ble ØG også påvirket av pandemien våren 2020. Som følge av pandemien var ledelsen nødt til å igangsette tiltak som var kostnadsreducerende, derav blant annet permitteringer. Dette for å sikre at 2020 best mulige økonomiske resultater basert på scenarioanalyser og prognose for 2020

ØG er en organisasjon som tar samfunnsansvar, og jobber håndfast med bærekraft i den daglige drift. Avfallet og behandlingen av dette er avgjørende moment for et bærekraftig samfunn. Bærekraft har derfor vært et helt naturlig fokusområde i ØG siden oppstart i 2003. Likevel vil nåværende årsskifte signalisere en mer målrettet og strukturert tilnærming til bærekraftsarbeidet, med et sett konkrete bærekraftsmål og handlingsplaner. Denne rapporten er også en del av dette arbeidet og vil holde oss ansvarlig og åpne til omverden. Dette ikke minst som en del av kunnskapsbyggingen rundt avfallshåndtering og bærekraft i regionen.

I år har vi valgt å gå analytisk til verks i henhold til vårt bidrag i den bærekraftige utviklingen som vi alle ønsker. Basert på dette har vi kartlagt hvilke positive og negative påvirkninger vi har på jordkloden, og analysert både hvor og hvordan vi kan bidra til en bærekraftig utvikling. Det kan du lese mer om i denne rapporten. Rapporten skal oppdateres mtp vårt arbeid i rundt bærekraft fra år til år.

Vi skal i tillegg videreutvikle ØG for å skape lønnsomhet i et fremtidig perspektiv. Dette ved å møte våre kunders behov uten å ødelegge for at fremtidige generasjoner kan møte sine behov. Dersom vi skal lykkes med dette, og ikke minst nå de målene vi har satt, er vi avhengig av å ha alle ansatte, kunder og samarbeidspartnere med på laget! Vi må kollektivt samarbeide om denne omstillingen og bidra på den måten vi selv best kan.

Bjørn Rosenberg, administrerende direktør i ØG (2003)



INNHOOLD

1. ØG	5
1.1 VÅR SAMFUNNSROLLE	6
1.2 NØKKELTALL 2020	7
1.3 ØGs VERDIGRUNNLAG	8
1.4 ORGANISASJONSKART	9
1.5 ØGs VERDIKJEDE	10
2. BÆREKRAFT I ØG	11
2.1 BÆREKRAFTSRAPPORTERING	12
2.2 INTERESSENT- OG VESENTLIGHETSANALYSE	13
2.2.1 INTERESSENTDIALOG	14
2.2.1 VESENTLIGHETSDIAGRAM	16
2.3 ØGs ARBEID MED FNs BÆREKRAFTSMÅL	17
2.4 ØGs BÆREKRAFTSMÅL 2021-2024	18
2.5 LOGISTIKK I ØG	23
2.6 SAMARBEID OM EN BÆREKRAFTIG UTVIKLING	24
2.7 ØG SINE RINGVIRKNINGER	25

3. MEDARBEIDER I ØG	
3.1 TALL OM ANSATTE	26
3.2 VÅRE MEDARBEIDERE	28
3.3 HELSE, MILJØ OG SIKKERHET	29
4. AVFALLSHÅNDTERING	30
4.1 HVOR BLIR AVFALLET ØG HÅNTERER AV?	32
4.2 SIRKULÆR AVFALLSBEHANDLING	33
4.3 HVOR SIRKULÆRE ER ØG?	34
4. KLIMAREGNSKAP	36
5. GRI-INDEKS	39
6. KREDITERING	43

01



ØG

Innlandets største aktør innen avfall, gjenvinning og transport

VÅR SAMFUNNSROLLE

Storfylket Innlandet
som marked



Hovedkontor i Hamar

ØG har i dag 45 medarbeidere i konsernet og har kontorer på Hamar, Elverum, Gjøvik, Lillehammer og Kongsvinger.

Lillehammer og Kongsvinger er representert med datterselskapene Litra Containerservice AS (100%) og Retura Glåma AS (66%).



Østlandet Gjenvinning AS (ØG) ble etablert i 2003 og har siden dette vokst til en sentral aktør innen avfall, gjenvinning og transport og er i dag størst i Innlandet.

ØG samler inn avfall og restprodukter fra våre kunder, og sørger for at dette utnyttes i størst mulig grad videre i kretsløpet. Vi tilrettelegger for at kundene får en effektiv avhending i oppsamlingsenheter tilpasset ulike mengder, lagringsplass, HMS, transportavstander og lignende. Vi sorterer avfallet, og klargjør rene fraksjoner for transport videre til godkjente gjenvinningsvirksomheter. ØG benytter lokale mottaks- og gjenvinningsanlegg for å bidra til lokalt næringsliv og spare miljøet for unødvendig transport. ØG opererer i Innlandet med næringslivs- og industrikunder.

ØG er en kompetansebedrift hvor medarbeidere i konsernet har stor faglig kompetanse innen avfallsløsninger, gjenvinning, logistikk og rådgivning. Vårt mål er å være ledende i Innlandet, og bidra til miljøriktige og bærekraftige avfallsløsninger for næringslivet.

Fra en omsetning på 4 millioner kroner i 2003, passerte vi 214 millioner kroner i omsetning i 2019. Denne veksten resulterte i at vi ble kåret til årets Gasellebedrift i årene 2008, 2009, 2010 og 2013.



Vi er lokale, og vårt valg er å satse på kortreist avfall.
Vi skal være ET NATURLIG VALG for kundene våre.

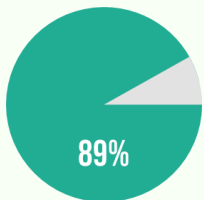
Vi er sertifisert i henhold til ISO 9001 og 14001 som sikrer miljømessige gode løsninger med en høy kvalitet.



NØKKELTALL

Fornøyde kunder

Hvor fornøyd er du
alt i alt med ØG?



Vil anbefale ØGs
renovasjonstjenester
til andre

Standardisert gjennomsnitt
(0 = svært misfornøyd og
100 = svært fornøyd)
N = 124

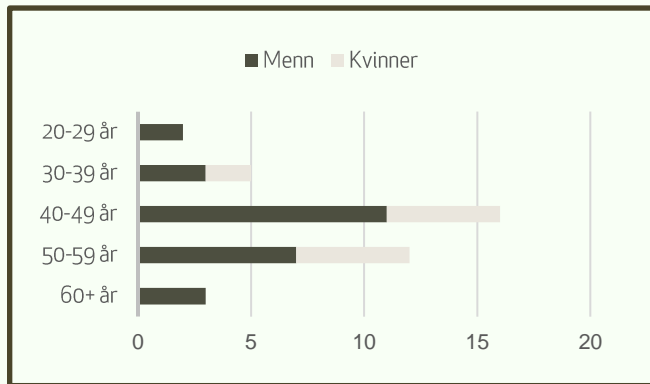
Kundetilfredsundersøkelse
2019 gjennomført av Sentio
Research Norge

Organisk vekst

Et av ØGs strategiske mål handler om å ha en organisk vekst, en vekst ekskludert fusjoner, oppkjøp og valutasingninger. ØG har i 16 av 17 regnskapsår hatt organisk vekst. Vi møtte som resten av verden en nedgang i forbindelse med finanskrisen i 2009, og året 2020 så lenge også ut til å bli et nedgangår med pandemien.

God omstillingsevne og strategiske tiltak medførte at vi klarte å holde den samfunnskritiske rollen vi besitter i gang uten oppsigelser eller et negativt resultat.

Våre ansattes alder- og kjønnsfordeling



NØKKELTALL 2020	MNOK
Sum driftsinntekter	146 566 007
Varekostnad	93 211 173
Lønnskostnad	24 921 421
Sum driftskostnader	144 015 033
Driftsresultat	2 550 975
Netto finansresultat	3 739 896
Resultat før skatt	6 290 870
Egenkapital	62 284 611
Rentebærende gjeld	0
Annen langsiktig gjeld	0
Kortsiktig gjeld	33 640 600
Utbetalinger til stat eller kommune	17 996 162
Bidrag til lokale stiftelser, kultur og idrett	478 035
Antall arbeidsplasser	40

ØGs VERDIGRUNNLAG

POLICY – politikk for HMS, miljø og kvalitet

ØG skal levere avfallsløsninger som er:

- Kundetilpassede
- Miljøvennlige
- Effektive

Med våre ferdigheter og vårt engasjement skal vi til enhver tid jobbe for å være det naturlige valg for nye og eksisterende kunder.

- Vi setter alltid sikkerhet først.
- Vi legger vekt på å gjennomføre alt arbeid uten risiko for personskader.
- Vi tar samfunnsansvar og bidrar til å redusere forurensning av naturen. Virksomheten skal være skånsom mot miljøet og vi skal velge de beste gjenvinningsalternativene.
- Vi arbeider kontinuerlig for å unngå ukontrollerte forurensninger og utslipp.
- Vi tar ansvar for å imøtekomme kundenes krav, og er en troverdig leverandør som leverer som avtalt til avtalt tid.
- Vi har motiverte medarbeidere i et godt arbeidsmiljø, med høy miljøbevissthet. Vi legger vekt på riktig kompetanse, motivasjon og trivsel for våre medarbeidere.
- Vi har tilfredse kunder og et godt forhold til myndigheter og lokalsamfunn.
- Vi viser respekt for alles meninger og atferd, og jobber for åpenhet, trygghet og rettferdighet.
- Vi arbeider systematisk for å forbedre oss og for å oppnå våre målsettinger.

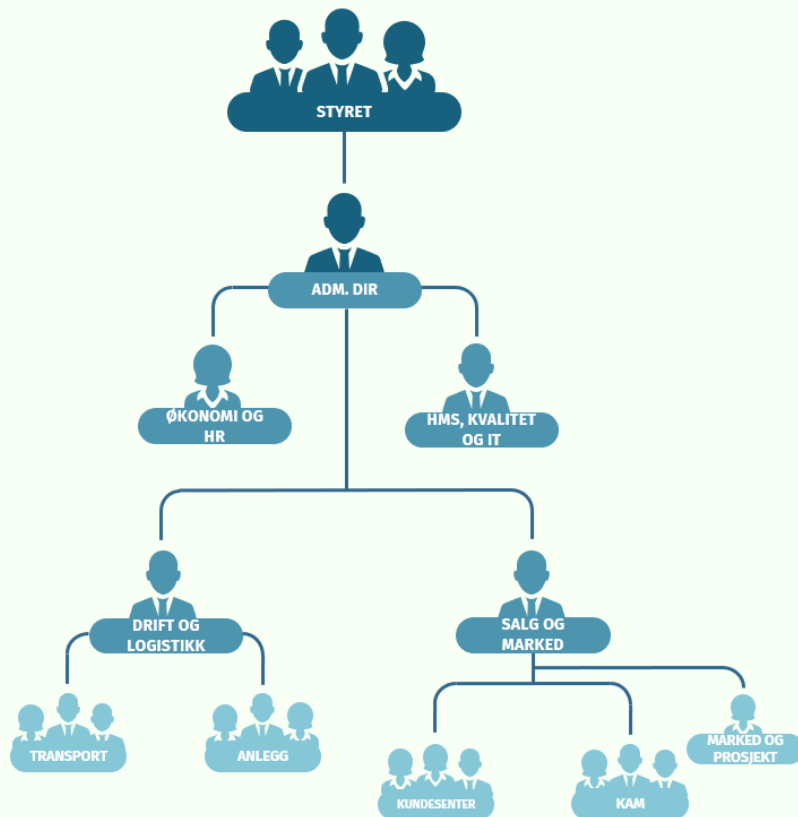


Medlemskap i foreninger/ organisasjoner

Østlandet Gjenvinning AS er medlem av MEF, samt representert som styreleder i avd. «gjenvinning og avfallshåndtering» ved Bjørn Rosenberg.



ØG's ORGANISASJONSKART



Bærekraftsarbeidet for perioden 2021-2024 er utformet i samarbeid med trainee Asgaut Holm. Oppfølgingen av bærekraft som fagområde og utarbeidelse av videre analyser er tillagt ledergruppen. Styret og administrerende direktør i ØG vedtar bærekraftsmålene.

ØGs VERDIKJEDE

01

AVFALL

Avfall fra industri, bygg og anlegg, samt øvrig næring



02

TRANSPORT

Transport fra kunde til eget anlegg



03

ØGs ANLEGG

Sortering, evt. kverning og mellomlagring på eget anlegg



04

TRANSPORT

Transport fra eget anlegg til sluttbehandling



05

SLUTTBEHANDLING

Avfallet leveres til energigjenvinning, materialgjenvinning eller deponi, avhengig av type fraksjon



02

BÆREKRAFT I ØG

Langsiktig levedyktighet



BÆREKRAFTSRAPPORTERING

Videreutvikling av virksomheten slik at ØG kan være relevante og lønnsomme også i fremtiden, ved å møte våre kunders behov uten å ødelegge for at fremtidige generasjoner kan gjøre det samme.

Bærekraftig utvikling har vært helt sentralt for ØG helt siden oppstart, men som med alt annet hos oss ønsker vi stadig å forbedre og utvikle oss. ØGs valg om bærekraftsrapportering stammer fra et bevisst ønske om åpenhet og ansvarlighet. Bærekrafts-rapporten synliggjør hvordan vår virksomhet arbeider med å skape samfunnsøkonomiske verdier, samt hva slags påvirkning vi har på samfunnet økonomisk, sosialt og fra et miljømessig perspektiv og hvordan vi håndterer denne påvirkningen.

Bærekraftsrapporten er et verktøy som benyttes for å holde oss tro og ansvarlig til vår målsetting og anvendes som et kompass for veivalg og avgjørelser.

”

I ØG utarbeider vi ikke en bærekraftstrategi, men heller en strategi som er bærekraftig.

Rapporten skal også fungere som både intern og ekstern kunnskapsbygging vedrørende bærekraftige gjenvinningsløsninger. ØG ønsker å bistå sine kunder i deres bærekraftsarbeid, gjennom å tilby sirkulære avfalls løsninger, slik at mengden jomfruelige ressurser kan reduseres og kloden vår kan spares for CO₂-utslipp.

I ØG er vi glad i utfordringer, og det å tenke stort. Da vi bestemte oss for å utarbeide ØGs første bærekraftsrapport valgte vi dermed å rapportere etter den globale og høyst anerkjente rapporteringsstandarden Global Reporting Initiative (GRI). Et omfattende rammeverk for rapportering om økonomiske, miljømessige og sosiale forhold.

Selv om GRI-rammeverket er utarbeidet for de virkelig store og ofte tverrnasjonale selskapene er det også lagt opp slik at «mindre» bedrifter kan bruke relevante deler av rammeverket på en fleksibel måte. Bærekraft er, og skal være gjeldende i alle våre ledd og er godt forankret dypt i organisasjonen.

INTERESSENT- OG VESENTLIGHETSANALYSE

Vår GRI-rapportering hviler oppskriftsmessig riktig på en omfattende vesentlighetsanalyse gjennom interessentdialog med et utvalg av ØGs viktigste interessenter, interne og eksterne. Resultatene fra denne vesentlighetsanalysen ligger til grunn for de utvalgte relevante indikatorene. På denne måten har vi etablert et tilpasset rapporteringsverktøy og rammeverk som er skreddersydd for vår virksomhet og med våre interessenters vurderinger tatt i betraktning.

Vesentlighetsanalysen har vært et viktig verktøy, benyttet som en grunnmur til å prioritere områder der ØG kan sette seg konkrete, konseptualiserte og operasjonaliserte mål for en bærekraftig utvikling. Vi har vurdert både «det som er vesentlig for ØGs interne interessenter», og «det som er vesentlig for ØGs eksterne interessenter», og heldigvis er ofte de samme bærekraftsindikatorne av interesse for alle parter.

Vesentlighetsanalysen er gjennomført slik at den kartlegger interessenters synspunkter på en strukturert måte og i henhold til rapporteringsstandard Global Reporting Initiative (GRI). Datainnsamlingen er gjort med en kvalitativ tilnærming og har følgende foregått gjennom intervjuer, kontra en kvantitativ tilnærming med spørreskjemaer. Dette er gjort med den hensikt å ytterligere fange opp meningsinnholdet, samt løse opp i eventuell misforståelser fortløpende. Utvalget av interessenter er basert på et representativt utvalg innenfor de ulike interessentgruppene.

Utvalget består av samarbeidspartnere, medarbeidere, kunder, innleide transportører og eiere/ styret.



INTERESSENTDIALOG



KUNDER

ØG er svært opptatt av en tett og kontinuerlig kundedialog. Kundedialogen skjer i ØG, ved direkte kommunikasjon med kundesenter eller KAM. Samtidig bidrar alle ansatte i ØG inn i kundereisen i hverdagen.

Opplæring og kompetanseløft for miljøriktige avfallsløsninger skjer i samarbeid med kunde. Samarbeidet bygger på en felles forståelse og ansvar for en bærekraftig utvikling.



MEDARBEIDERE

I ØG er de ansatte vår viktigste ressurs, og vi er opptatt av å sikre et sunt og trygt arbeidsmiljø for alle ansatte. ØG sørger for at alle ansatte får tilstrekkelig opplæring, og alle oppfordres til utvikle sine ferdigheter gjennom videre opplæring og kontinuerlig profesjonell utvikling.

Utenom den flytende dialog er det satt opp månedlige statussamtaler, samt en årlig «gjenvinningssamtale» og lønnsamtale.



EIERE/STYRET

Styrets jobb er i all hovedsak budsjett og strategiutvelgelse. Adm. dir. sin oppgave blir dermed å implementere og etterfølge disse. Det er følgende en kontinuerlig dialog mellom adm. dir. og styreleder.

Utenom dette avholdes det 4-6 styremøter i året, samt én generalforsamling i året med ØGs eiere.

INTERESSENTDIALOG



TRANSPORTØRER

Majoriteten av transporttjenestene outsources til lokale transportører.

Det avholdes årlig to statusmøter med hvert enkelt selskap, hvor utfordringer, løsninger, avvik, oppgang og nedgang i mengder samt prisforhandling står på agendaen. Ellers er det en kontinuerlig dialog direkte med sjåførene gjennom kjørekontoret. Det avholdes årlig sjåførmøte med både interne- og innleide sjåfører.



SAMARBEIDSPARTNERE

En av ØGs kjernevirksomhet er gjenvinning av avfall, og dermed redusere andel avfall til deponi. Våre samarbeidspartnere er både høyt rangerte materialgjennvinnings- og energigjennvinningsanlegg. Dialogen er løpende og intensiteten avgjøres av omfang og eventuelle prosjekter. Det avholdes årlig to driftsmøter med de ulike samarbeidspartnere.



LOVGIVENDE MYNDIGHETER

Dialogen med lovgivende myndigheter er i all hovedsak med fylkesmann, og omhandler oppfølging av konsesjon og eventuelle konsesjonsendringer. Det leveres årlig en rapport basert på mengder samt analyser i form av vann- og jordprøver hvert halvår.

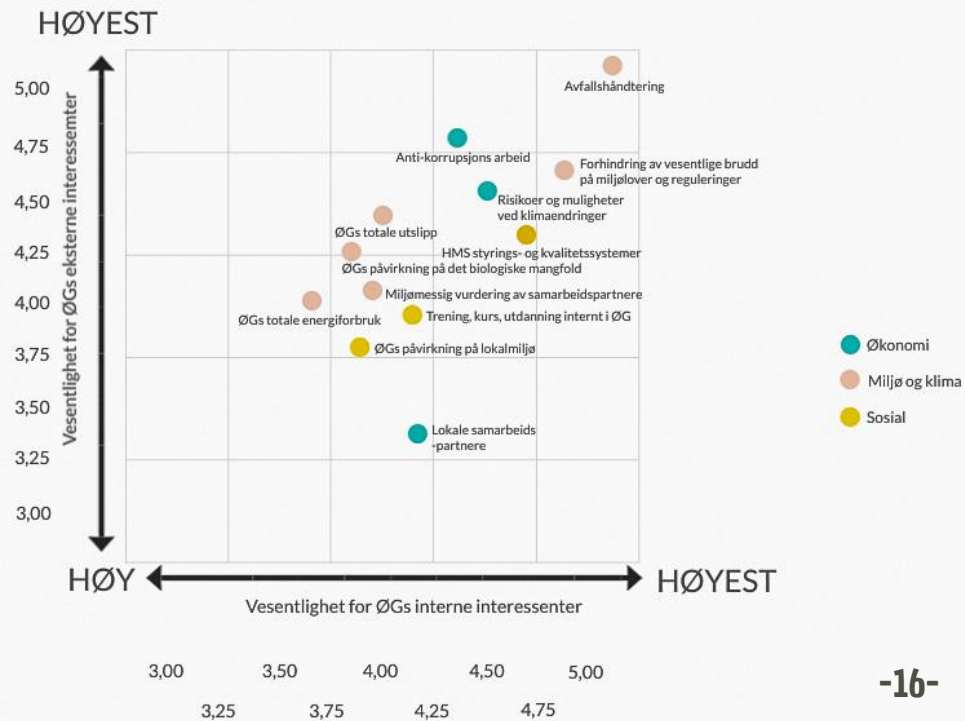
Kommunalt gjennomføres det også årlig branntilsyn.

VESENTLIGHETSDIAGRAM

Gjennom vesentlighetsanalysen bestående av medarbeidere fra ulike avdelinger, ledere og mellomledere, administrerende direktør, styremedlemmer, samarbeidspartnere, egne- og innleide transportører og kunder, ble indikatorene illustrert i diagrammet, identifisert som de mest vesentlige. Den horisontale aksene illustrerer den vurderte vesentlighetsgraden av de interne interessentene, mens den vertikale aksene illustrerer vesentlighetsgraden vurdert av de eksterne interessentene.

De identifiserte indikatorene har blitt lagt til grunn for ØGs utarbeidelse av bærekraftsmål og videre strategier.

Jo lengre indikatorene er til høyre på grafen jo mer vesentlig blir det vurdert av ØGs interne interessenter, jo høyere opp på grafen indikatorene er jo mer vesentlig blir det vurdert av ØGs eksterne interessenter. Dermed illustrerer grafen at indikatorene lokalisert oppe i det høyre hjørnet er indikatorene som blir vurdert som de mest vesentlige av begge parter. Samtidig besitter dette utvalget av disse 12 indikatorene såpass høye vesentlighetsvurderinger at alle har blitt vurdert i målsetting og strategiarbeidelser.



ØGs ARBEID MED FNs BÆREKRAFTSMÅL



ØG er med på verdens felles arbeidsplan for å utrydde fattigdom, bekjempe ulikhet og stoppe klimaendringene innen 2030. Arbeidsplanen består av 17 mål og 169 delmål. Vi har på bakgrunn av disse identifisert et sett med bærekraftsmål der ØG kan bidra direkte.



Mål 9: Industri, innovasjon og infrastruktur
Bygge solid infrastruktur og fremme inkluderende og bærekraftig industrialisering og innovasjon



Mål 12: Ansvarlig forbruk og produksjon
Sikre bærekraftig forbruks- og produksjonsmønstre

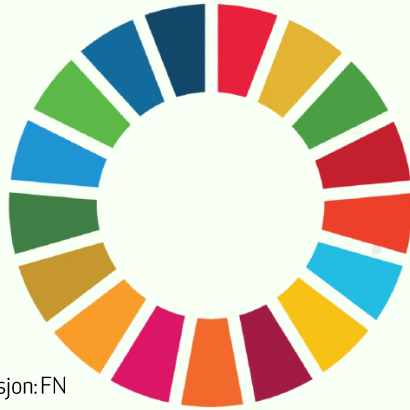


Mål 13: Stoppe klimaendringene
Handle umiddelbart for å bekjempe klimaendringene og konsekvensene av dem



Mål 17: Samarbeid for å nå målene
Styrke virkemidlene som trengs for å gjennomføre arbeidet, og fornye globale partnerskap for bærekraftig utvikling

ØGs BÆREKRAFTSMÅL 2021-2024



Illustrasjon: FN

De fire overordnede bærekraftsområdene:

Innovasjon og sirkulærøkonomi
Logistikk
Kompetanse
Påvirkning på industri og lovgivende myndigheter

Med bakgrunn i vesentlighetsanalysen og FNs bærekraftsmål har ØG konkretisert et sett bærekraftsmål for perioden 2021-2024. Målene er overordnet sortert i følgende fire temaer; innovasjon og sirkulærøkonomi, logistikk, kompetanse og påvirkning på industri og lovgivende myndigheter.

Innovasjon og sirkulærøkonomi omhandler innovasjon av nye sirkulære løsninger. Ved å utvikle lønnsomme gjenvinningsløsninger, kan vi fremme materialgjenvinning og slik redusere bruken av jomfruelige råvarer.

Logistikk er en stor del av ØGs virksomhet og transport er en av de største klimautslippspostene i klimaregnskapet til de nordiske landene, samt ØG sin største klimautslippspost. ØG ønsker å redusere sine klimautslipp fra transporten, og håper med å gå i bresjen, at andre også vil følge etter.

ØG ønsker med sin kunnskap og bidra til en kompetanseheving i regionen, gjennom opplæring, undervisning og opplysning. En økt sorteringsgrad, øker andelen avfall som kan gå til materialgjenvinning og slik erstatte nye råvarer. Dette bidrar til et mer bærekraftig samfunn.

ØG ønsker også å benytte sin kompetanse og påvirkningskraft på både industri og lovgivende myndigheter, slik at vi i en enda større grad kan fremme gjenvinning og ombruk av aktuelle fraksjoner.

INNOVASJON OG SIRKULÆRØKONOMI

ØG skal være en pådriver av, og aktivt delta i forsknings- og innovasjonsprosjekter innenfor sirkulære avfalls- og gjenvinningsløsninger.

ØG skal svare på både sine egne og sine kunders forventninger, og skal sitte i førersetet av innovative og bærekraftige avfalls- og gjenvinningsløsninger i Innlandet.

- ✓ ØG skal i perioden 2021-2024, delta i minimum fem forsknings- og innovasjonsprosjekter med sin ekspertise innenfor sekundære råvarer og gjenvinningsløsninger.
- ✓ ØG skal gjennom innovasjon av sirkulære løsninger øke sin andel materialgjenvinning fra 27 % i basisåret 2019 til 35 % i 2024.
- ✓ ØG skal tilrettelegge for medarbeiderdrevet innovasjon, og sørge for oppfølging av fremlagte forslag. ØG skal innen 2024 ha utforsket minst fem slike ideer fremlagt av sine medarbeidere.
- ✓ ØG skal innen 2024 ha funnet sirkulære løsninger til minimum tre fraksjoner som i dag tilhører den lineære økonomien.





LOGISTIKK

ØG skal bidra til mer miljøvennlig logistikk ved reduksjon av klimagassutslipp, gjennom ruteoptimalisering og en økning av nullutslippskjøretøy på anlegg og transporttjenester.

Transportsektoren er en av de største utslippspostene i klimaregnskapet til de nordiske landene og er også vår største utslippspost. ØG skal bidra til de globale og nasjonale målene vedrørende reduksjon av utslipp fra tungtransport.

- ✓ ØGs egen kjøretøyflåte skal innen 2024 bestå av minimum 20 % nullutslippskjøretøy og en resterende flåte utelukkende bestående av euro 6-klassifiserte kjøretøy.
- ✓ ØG skal halvere det totale dieselforbruket innen 2025, målt med forbruket i basisåret 2019 (130 087 l).
- ✓ ØG skal innen 2022 ha implementert målingsverktøy som sikrer nøyaktig kartlegging av miljøpåvirkningen fra alle anleggsmaskiner på egne anlegg, samt all egen og innleid transport.
- ✓ ØG skal innen 2024 ha satt nye oppdaterte mål for ytterligere reduksjon av klimagassutslipp fra anleggsmaskiner og transport.
- ✓ ØG skal påvirke sine underleverandører i anskaffelsen av kjøretøy med lavest mulig utslipp.



KOMPETANSE

ØG skal bidra til et kompetanse- og kunnskapsløft, sammen med våre kunder og samarbeidspartnere om gjenvinning og bærekraftig utvikling.

ØG skal heve kompetansen rundt avfall i Innlandet, gjennom kunnskapsdeling og kursing, slik at sorteringsgraden øker og en enda større andel av avfallet kan gå til materialgjenvinning.

- ✓ ØG skal årlig publisere en bærekraftsrapport, begrunnet i ansvarlighet og åpenhet, og som skal bidra til både intern og eksternt kunnskapsbygging.
- ✓ ØG skal fortsette å utvikle eksisterende kompetanse og tiltrekke den kompetansen vi trenger i dag og i fremtiden.
- ✓ ØG skal bidra til kompetanseheving i regionen, gjennom opplæring, kursing og foredrag.
- ✓ ØG skal innen 2024 ha påstartet og bidratt med konkret bærekraftsarbeid med flere av sine samarbeidspartnere og kunder.





PÅVIRKNING PÅ INDUSTRI OG LOVGIVENDE MYNDIGHETER

ØG skal utøve sin påvirkningskraft og tilby sin kompetanse i samråd med lovgivende myndigheter slik at materialgjenvinning, i en enda større grad kan fremmes.

ØG skal gjennom dialog med lovgivende myndigheter bistå med sin kompetanse i forbindelse med forskriftsendringer slik at det i en enda større grad kan tilrettelegges for materialgjenvinning av de aktuelle fraksjonene. Sirkulær-økonomisk utvikling er avhengig av at markedskreftene fungerer og myndighetene besitter en kritisk rolle for å tilrettelegge for disse markedsmekanismene. ØG skal påvirke myndighetene til å bidra som kravstiller, pådriver og tilrettelegger for dette.

- ✓ ØG skal fremme materialgjenvinning og påvirke øvrig næring til å redusere bruken av jomfruelige ressurser ved å tilby gode løsninger for utnyttelsen av sekundære råvarer.
- ✓ ØG skal påvirke sine aktuelle kunder til å benytte seg av materialgjenvinnbar emballasje og materialer.
- ✓ ØG skal påvirke offentlige innkjøpere til å ha fokus på, og prioritere materialgjenvinning, ombruk og redusere CO₂.



LOGISTIKK I ØG

I ØG er vi alltid på jakt etter de innovative og bærekraftige løsningene.

ØG henter matavfall fra næringskunder med norgesunike og spesialbygde matavfallsbiler. Det finnes kun to av disse i Norge og begge kjøres lokalt i Mjøsregionen.

Disse bilene benytter de nyeste EURO VI-motorene og er unike i form av at de høytrykksspyler matavfallsdunkene med varmt vann etter tømming. Dette gjør at man ikke trenger å bruke inlinersekker av plast og sparer slik miljøet for unødvendig plastbruk.

I motsetning til komprimatorbilene som har en del avrenning har våre biler egne beholdere som samler opp avrenning fra matavfallet og en slipper slikt søl fra diverse restprodukter.

Spylte beholdere bidrar også positivt til samfunnet ved at man slipper illeluktende beholdere. I tillegg til dette har liften fire vektceller som veier beholderen på flere punkter og sikrer slik en nøyaktig måling av vekt av beholderen. Det har vært mye gode tilbakemeldinger på dette konseptet.



5 av 6 egneide kjøretøy har EURO VI-teknologi.

EURO VI er den nyeste euroklassifiseringen på motorer som reduserer utslipp av NOx og partikler (PM₃). Det betyr at de er typegodkjente etter de siste kravene til utslipp, og vel så det. Renseteknologien på såkalte Euro VI-lastebiler er så god at de ikke bare fjerner så å si alt NOx-utslipp fra egen eksos; de bidrar også til å øke luftkvaliteten på dager med ekstra høy forurensing, opplyser Norges Lastebileier-Forbund.

«Hvis en setter det litt på spissen, kan en si at hver barnehage og skole i Oslo burde ha en Euro VI-lastebil stående på tomgang utenfor» - NFL-direktør (2017)

For lastebilene renser ikke bare sin egen eksos; de renser også luften som kommer inn i motoren. ØG har ingen planer om å fungere som en mobil luftrenser, men det er godt å vite at når vi frakter avfallet ditt er vi også med på å rense luften i tettbyggede strøk med høy luftforurensing.

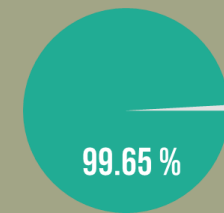
ØG skal innen 2024 ha en bilpark bestående av minst 20 % nullutslippskjøretøy

«Dieselbilene vil fortsette å spille en viktig rolle for å redusere CO₂-utslippene på kort og mellomlang sikt, selv om bilprodusentene begynner å utvide tilbudet av elektrifiserte biler» - ACEAs generalsekretær Eric Jonnaert.

Transportsektoren er en av de største utslippspostene i klimaregnskapene til de nordiske land og er også ØGs største utslippspost. ØG skal som resten av transportsektoren bidra til en grønn omstilling. Samtidig er en grønn omstilling nettopp dette, en omstilling. Det betyr altså en endring over tid, langsiktig levedyktighet. ØG har dermed gjennom sine retningsstyrende mål, gitt rom for en bærekraftig overgang og omstilling fra dagens dieslbiler mot nullutslippskjøretøy i de kommende år.



egneide kjøretøy har EURO VI-teknologi



av all transport med egneide kjøretøy ble utført av kjøretøy med EURO VI-teknologi i 2019 *

* 198 989 av 199 690 km

SAMARBEID OM EN BÆREKRAFTIG UTVIKLING

En bransje i utvikling

Avfallsbransjens utvikling går i stor fart og er i stadig fornying, hvor mange aktører kontinuerlig arbeider for mer bærekraftige avfallsløsninger. Ny forskning og nye innovative prosesser for foredling av avfall som ressurs er med på å dra utviklingen videre. Måtene vi håndterer avfallsressursene på om 10 år kan være helt annerledes og vi må derfor lytte, lære, teste og feile sammen med våre kunder – for å utvikle nye tjenester.

ØG har i flere år jobbet med innovasjons- og forskningsprosjekter i regionen og vil i årene fremover øke intensiteten i dette arbeidet. ØG har høye ambisjoner om samarbeid og kunnskapsdeling og har som flere av bærekraftsmålene reflekterer satt seg ambisiøse mål om mer testing, læring og utforskning.



Tverrfaglig samarbeid

Tverrfaglig samarbeid er et fokusområde internt i ØG men også eksternt. Derfor samarbeider vi tverrfaglig med flere instanser og har i 2020 samarbeidet med blant annet NTNU Gjøvik, Woodrock Group AS og Felleskjøpet i tverrfaglige forprosjekter til utviklingen av gjenvunnet produkter.

Samarbeid om bærekraftig utvikling i Innlandet

ØG er opptatt av å bidra til en bærekraftig utvikling i sin region, Innlandet. Gjennom samarbeidet med Trainee Innlandet deltar ØG på bærekraftsprosjekt i regi av BDO. Her underbygges FN's bærekraftsmål nummer 17, samarbeid om å nå målene. ØG deltar i dette prosjektet sammen med flere andre lokale aktører som Norsk Tipping, Gudbrandsdal Energi, KA Rasmussen, Nammo og The Assessment Company.

ØSTLANDET GJENVINNING SINE RINGVIRKNINGER

ØG skal i tillegg til å håndtere avfallet i regionen også være en trygg arbeidsplass og en økonomisk bidragsyter i regionen.

ØG bidrar med 19,4 millioner kroner til samfunnet i løpet av et år. Dette tilsvarer til sammen:

24

barnehageplasser

11

lærere

56

tilskudd til drift av fotballbaner

8535

tannlegebesøk

Gjennom tjenester fra underleverandører skaper ØG indirekte 40 arbeidsplasser hos andre bedrifter og 18,3 millioner kroner i kjøpekraft i vårt lokalsamfunn

Samfunnsbidraget synliggjør positive økonomiske effekter fra en bedrift på sysselsetting, skatter og avgifter, kjøpekraft, underleverandører og resten av økonomien ved hjelp av en generisk ringvirkningsmodell – (WEI-modell) (DNB, 2020)

03



MEDARBEIDER I ØG

Vår viktigste ressurs



40

ANSATTE

24 921 421 KR

UTBETALT I LØNN

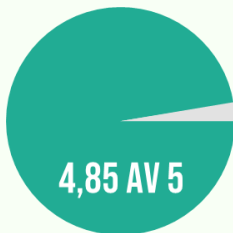
146 566 007 KR

OMSETNING



VÅRE MEDARBEIDERE

opp
0,33



Snittkarakter i trivsel blant ansatte i ØG

opp
0,29



Snittkarakter i «jeg ser på arbeidet mitt som meningsfylt»

Fagbrev i gjenvinningsfaget

I 2019 ble det foretatt et fagbrevløft i ØG, begrunnet i et ønske om å oppdatere og forsterke kunnskapen og kompetansen til vår viktigste ressurs, våre medarbeidere. Alle i drift- og logistikkavdelingen ble tilbudt fagbrev i gjenvinningsfaget, dekket av ØG og med en påfølgende lønnsforhøyelse.

Tiltaket resulterte i syv nye fagbrev blant de ansatte, og 80% av alle på drift- og logistikkavdelingen har i dag fagbrevet hvor resterende har påbegynt.

	Kvinner	Menn	Totalt
Antall medarbeidere	13	27	40
Fast ansatt	12	23	35
Midlertidig medarbeider	1	4	5
Fulltid	12	25	37
Deltid	1	2	3
Styret	1	5	6

Nivå	Kvinner	Menn
Leder	20 %	80 %
Mellomleder	33 %	67 %
Medarbeider	33 %	67 %

HELSE, MILJØ OG SIKKERHET

Grundige risiko- og mulighetsanalyser ligger til grunn for ØGs omfattende og detaljerte HMS-arbeid. Selskapet har kontinuerlig oppgjennom årene utarbeidet ulike scenarioanalyser som har gitt grunnlag for ulike rutiner, sikkerhetstiltak og risikohåndteringer.

Alle tiltak, analyser og handlingsplaner blir årlig gjennomgått av ledergruppen.

I den daglige drift tas det regelmessig jord- og overvannsprøver i henhold til rutine og konsesjon fra Statsforvalteren (tidligere Fylkesmannen), det blir i tillegg foretatt støymåling på anlegg og hos nærmeste naboer. Beredskapsøvelser blir gjennomført hvert tredje år.

For å sørge for en sikker drift prioriteres både analysene og implementeringen av HMS-arbeidet svært høyt. Det kreves derfor en detaljert og standardisert opplæringsplan for alle nyansatte, sikker jobbanalyse (SJA) benyttes aktivt og det gjennomføres stadig kurs for ansatte for å sørge for å holde kompetansenivået oppdatert med bransjen.

Det er et selvfølgelig mål i ØG, at vi ikke skal ha arbeidsrelaterte skader eller brudd på miljølover og reguleringer. I 2020, har vi ikke hatt noen brudd på miljølover eller reguleringer og ingen arbeidsrelaterte skader. Dette testamenterer at vårt arbeid gir ønskelige resultater.

Finansielle implikasjoner og en full utredning og rapportering om økonomiske virkninger, risikoer og muligheter ved klimaendringene er planlagt til neste års rapport. Dette gjelder også kartleggingen og vurderingen av ulike driftsenheters korrupsjonsrisiko. Dette var to indikatorer som ble scoret som vesentlig i vesentlighetsanalysen og er noe vi tar på alvor.

Føre-var-prinsippet anvendes i ØGs daglige drift og innebærer at man skal unngå vesentlig skade på naturen og miljøet når man fattet beslutninger, og at eventuell manglende kunnskap ikke skal brukes som begrunnelse for å unnlate å treffe tiltak. Dette prinsippet blir ofte omtalt som et prinsipp som skal la tvilen komme miljøet og naturen til gode.

Aktiviteter og funksjoner risikovurdert:
Anlegg/behandling: 58 aktiviteter
Transport: 35 aktiviteter
Fellesfunksjoner : 12 aktiviteter



04

AVFALLSHÅNDTERING

Avfall har verdi





«For å sikre en bærekraftig utvikling mot 2050 er samfunnet avhengig av en frakobling der vi oppnår økt velferd og økonomisk vekst, samtidig som ressursbruk og klimagassutslipp reduseres. I denne sammenheng er en sirkulær økonomi en kritisk faktor. I et norsk perspektiv er en overgang til den sirkulære økonomien avgjørende for konkurransekraft og verdiskapning. Her spiller avfalls- og gjenvinningsindustrien en nøkkelrolle som katalysator»

(Avfalls- og gjenvinningsbransjens veikart for sirkulærøkonomi, 2016)

HVOR BLIR AVFALLET ØG HÅNDTERER AV?

Sirkulær økonomi innebærer at vi beholder og utnytter naturressurser og produkter effektivt og så lenge som mulig, i et kretsløp der færrest mulig ressurser går tapt.

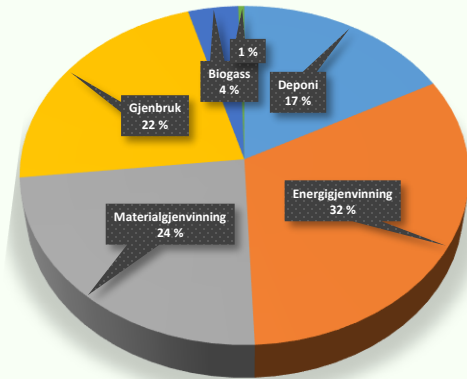
ØGs bidrag inn i den sirkulære økonomien er å sørge for at avfall blir råstoff til ny produksjon, og at vi får en langt mer effektiv utnyttelse av knappe ressurser. ØG ønsker å fremme materialgjenvinning gjennom effektive og lønnsomme gjenvinningsløsninger slik at mengden jomfruelige råvarer kan reduseres.

ØG ser på overgangen fra den lineære til sirkulære økonomien som en helt sentral del av omstillingen til et lavutslippssamfunn og generelt et bærekraftig samfunn.

Se fullstendig oversikt over våre fraksjoners nedstrømsløsninger på våre nettsider www.og.no.

ØG har som mål om å øke andelen materialgjenvinning til 35 % innen 2024.

Totale mengder 2020 iht. "Avfallshierarkiet"



I 2020 håndterte ØG 104 191 tonn avfall på vegne av våre kunder. Diagrammet til venstre illustrerer avfalls-mengdene og hvilke behandlinger avfallet har gjennomgått.

Østlandet gjenvinning deltar aktivt i den sirkulære økonomien, og sender blant annet papp, papir, plast, glass, gips, metaller, kunstgress til materialgjenvinning ved forskjellige anlegg i Norge. Vi jobber kontinuerlig med å finne nye, innovative og bærekraftige gjenvinningsløsninger for en rekke fraksjoner.

Av alt avfall håndtert av ØG, ble 24 966 tonn (24 %) materialgjenvunnet og sirkulert inn igjen i økonomien. 32 % av avfall som ikke har en eksisterende løsning for materialgjenvinning ble benyttet til fjernvarme, prosessdamp og elektrisk energi. Dette er en løsning som forhindrer at det havner på deponi, men heller blir utnyttet til å gi en samfunnsnytte. ØG leverte i 2019 ca. 28 000 tonn sortert restavfall til Trehørningen, et av Europas mest moderne avfallsforbrenningsanlegg. Dette tilsvarer oppvarming av ca. 5 600 eneboliger (å 15 000 kwh/år). ØG leverte også 7 000 tonn med flis av treverk til anleggene til Eidsiva Bioenergi på Gjøvik og Elverum, noe som tilsvarer oppvarming av ytterligere ca. 1 680 eneboliger (å 15 000 kwh/år).

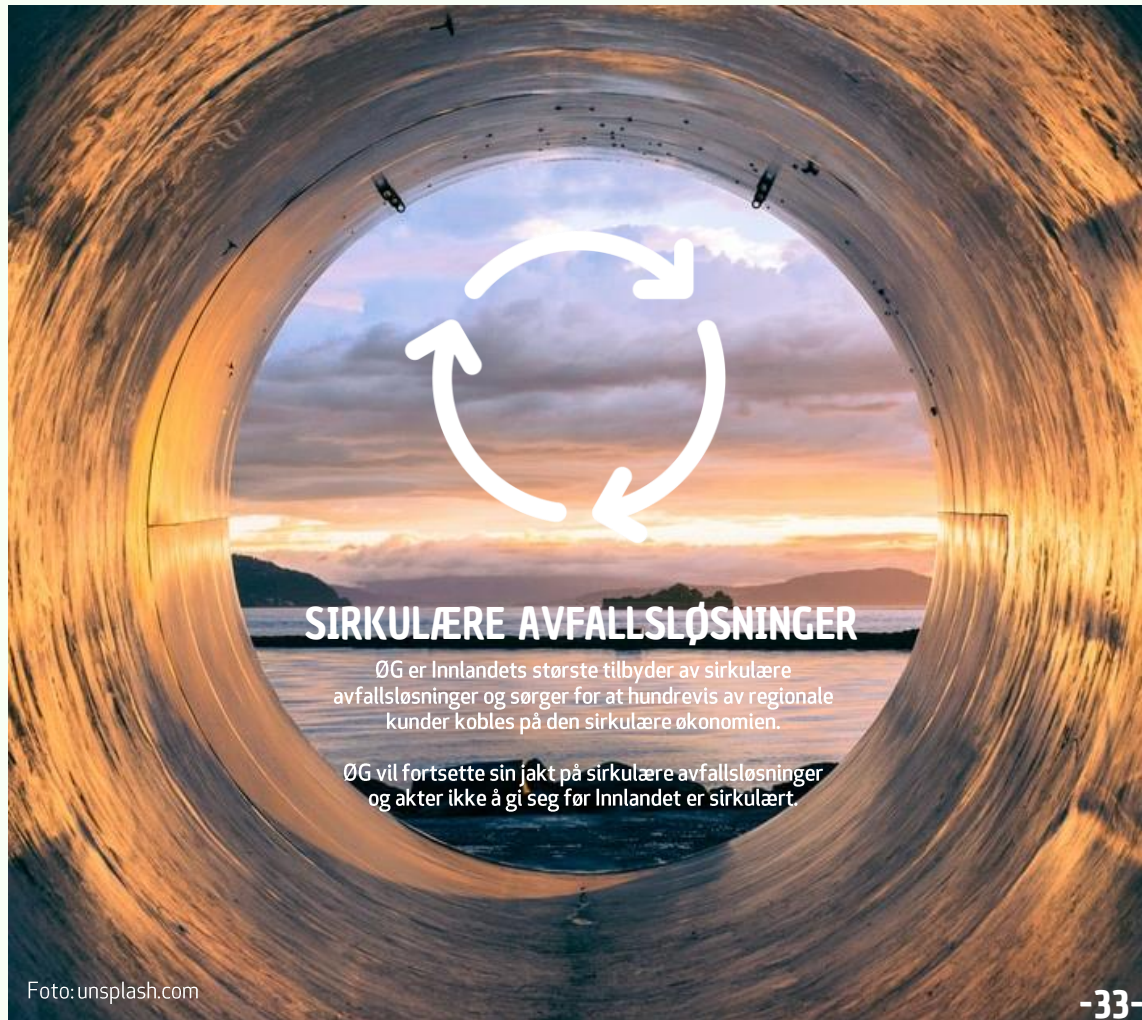


SIRKULÆR AVFALLS BEHANDLING

ØG er og skal være Innlandets største tilbyder av sirkulære avfallsøsninger og sørger i dag for at hundrevis av regionale kunder er koblet på den sirkulære økonomien. Vi kobler kontinuerlig på nye kunder og vi vil fortsette vår jakt på sirkulære avfallsøsninger og akter ikke å gi oss før Innlandet er sirkulært.

I jakten på et sirkulært innland er vi avhengig av å ha produksjonsselskapene med på å laget og sørge for god opplysning rundt hvilke materialer som er egnet for sirkulærøkonomien.

Materialene som blir brukt i produktet og eventuell emballasje må være gjenvinnbare, og ikke minst må det finnes en etterspørsel etter disse gjenvunnet materialene, slik at de faktisk benyttes inn i systemet på nytt.



SIRKULÆRE AVFALLSLØSNINGER

ØG er Innlandets største tilbyder av sirkulære avfallsøsninger og sørger for at hundrevis av regionale kunder kobles på den sirkulære økonomien.

ØG vil fortsette sin jakt på sirkulære avfallsøsninger og akter ikke å gi seg før Innlandet er sirkulært.

Hvor sirkulære er ØG?

For første gang i verdenshistorien har vi passert 100 milliarder tonn av konsumerte materialer.

Av disse blir kun 8,6% av sirkulert inn igjen i den globale økonomien. Circular Norway (2020) kunne melde at på norsk basis med de samme målingsverktøyene ligger vi langt bak. Kun 2.4% av de 235 millioner tonnene materialer vi konsumerer her til lands blir sirkulert inn igjen økonomien. Her har vi alle en jobb å gjøre, og dette er på mange måter forenklet bærekraftsmål 12 i praksis.

Overgangen til den sirkulære økonomien er kompleks og dessverre er ikke svaret og kun øke sirkulariteten i avfallsbehandlingen.

Forbruksreduksjon og en økning i reparasjon og ombruk er avgjørende. Vi vil uavhengig av dette fortsette vårt arbeid med å sirkulere det avfallet som likevel vil oppstå inn igjen i økonomien og finne nye løsninger til fraksjoner som i dag ikke sirkuleres.

I denne omgang har vi målt våre avfallsløsninger og dermed sirkulariteten av den totale mengden avfall vi håndterer i fjor.

I årets rapport er ikke virksomheten som en helhet blitt vurdert på sirkularitet. Vi har følgende inndelt det i tre økonomistrømmer; lineær, resirkulær og sirkulær. I 2020 leverte ØG 29 088 tonn avfall inn i den sirkulære økonomien. Dette er altså avfall til materialgjenvinning og til biogass.



Illustrasjon: Bly

17 %

55 %

28 %

INGEN BÆREKRAFTIG FREMTID UTEN RESIRKULERTE RÅVARER

-Avfall Norge (2020)



KLIMANYTTE AV AVFALLSHÅNTERINGEN

I disse vurderingene benyttes offentlig og anerkjente analyser som grunnlag. Felles for disse analysene er at de legger såkalte livsløpsanalyser, eller LCA-vurderinger til grunn. Dette er en standardisert metode der en vurderer miljøpåvirkningene av et produkt/råstoff, f.eks. papir gjennom hele livsløpet fra råvareuttak til det går ut av kretsløpet i form av materialgjenvinning, energigjenvinning eller deponi. Omregningsfaktorene som benyttes her, tar dermed høyde for både transportetappene og selve belastningen fra avfallsbehandlingen. Den illustrer slik den individuelle klimanytten ved hver fraksjon, samt summert ØGs totale klimanytte.

Vurderingene begrenses til å vurdere miljønytten i forhold til klima, der nytten omregnes til CO₂-ekvivalenter. Slike analyser kan også vektlegge andre miljøvirkninger slik som f.eks. forsuring, overgjødning, smogdannelse, toksisitet og arealforbruk.

Ved materialgjenvinning kan materialer brukes som råstoff inn i ny produksjon, dette medfører også at energiforbruket ofte reduseres i forhold til produksjon av nytt råstoff. Råvaremarkedene er globale, også for gjenvunnet materiale, økt gjenvinning i Norge reduserer dermed behovet for å ta i bruk nye råvarer andre steder i verden, og slik reduseres energibruken og utslippene av klimagasser globalt.

Den totale klimanytten for avfall håndtert av ØG 2020 akkumuleres til 8 381 tonn CO₂e.

Det isolerte klimagassutslippet fra ØGs transport var i fjor 224 tonn CO₂e. Samt 438 tonn CO₂e fra datterselskapet Litra Containerservice AS. Totalt 654 tonn CO₂e i isolert klimagassutslipp. De respektive klimafaktorene i klima-regnskapet har som nevnt tatt høyde for den tilhørende transporten til avfallsbehandlingen.



**ØG bidrar med 8 381 tonn* CO₂-utslipp
spart i 2020 ved ØGs avfallshåndtering**

*tilsvarer utslipp fra 5212 personbiler som går på bensin og diesel, kjørelengde 12.000 km pr. år.



Fraksjon	Behandlingsmåte	Mengde 2020 tonn	Klima-faktor Tonn CO ₂ / tonn avfall	Klima-regnskap Tonn CO ₂ / år
Betong med armering	Materialgjenvinning	3 516	-0,04	-140,64
Betong uten armering	Materialgjenvinning	1 538	0	0
Diverse brennbart til energigjenvinning	Energigjenvinning	316	0,27	85,32
Diverse uorganisk til deponi	Deponi		0	0
EE-avfall	Materialgjenvinning	674	-1,75	-1176,804
Farlig avfall	Destruering/ forbrenning	2580	0	0
Farlig avfall	Materialgjenvinning	220	-0,6	-132
Fyllmasser - ombruk		24 505	0	0
Glass	Materialgjenvinning	201	-0,6	-120,6
Glass-/metall-emballasje	Materialgjenvinning	303	-0,71	-215,13
Glass-emballasje	Materialgjenvinning		-0,6	0
Lettere (olje) forurenset masse	Deponi	17 926	0	0
Metall-emballasje	Materialgjenvinning		-2,5	0
Metaller (grovsrap, stål)	Materialgjenvinning	2 826	-1,3	-3673,8
Organisk avfall - kompostering	Kompostering	2 214	-0,02	-44,28
Papir/ drikkekartong	Materialgjenvinning	4 600	-0,7	-3220
Papp	Materialgjenvinning	5 341	-0,3	-1602,3
Plast, materialgjenvinning	Materialgjenvinning	1 178	-1	-1178
Plast, sortert til energigjenvinning	Energigjenvinning	848	0,96	814,08
Restavfall	Energigjenvinning	21 662	0,27	5848,74
Treverk	Energigjenvinning	8 686	-0,35	-3040,1
Treverk, farlig avfall	Energigjenvinning	875	-0,34	-297,5
Våtorganisk/ matavfall - Biogass	Biogass	4 121	-0,07	-288,47
Totalt		104 130		-8381,484
Klimanytte pr. tonn omsatt				-0,080490579

Klimanytte fra avfallshåndtering (tonn CO₂-ekvivalenter)

		2020	2019
Materialgjenvinning	Totalt summert	-11747	-15199
Papp og papir		-4822	-8308
Metall		-3673	-3583
Plast		-1178	-1240
EE-avfall		-1176	-1060
Glass		-335	-456
Våtorganisk		-423	-423
Betong		-140	-129
Energigjenvinning		2808	3620
Restavfall		5848	7586
Trevirke		-3040	-3966
Deponi		495	509

Foto: treflis fra vårt anlegg på Gjøvik



GRI-indikator	Beskrivelse	Østlandet Gjenvinnings rapportering i Bærekraftsrapport 2020	Sidetall
GENERELL INFORMASJON			
Organisasjonsprofil			
102-1	Navn på organisasjonen	Østlandet Gjenvinning AS	
102-2	Kjerneaktiviteter og tjenester	VÅR SAMFUNNSROLLE	6
102-3	Lokasjon av virksomhetens hovedkvarter	Hamar	
102-4	Lokasjon av virksomhetens operasjoner	Innlandet som marked. Operasjonelle anlegg på Gjøvik og Elverum	
102-5	Eierskap og juridisk selskapsform	Aksjeselskap, 50% Norsk Gjenvinning AS, 35 % Sirkula IKS, 15 % Horisont IKS	
102-6	Beskrivelse av markedene virksomheten operer i	VÅR SAMFUNNSROLLE	6
102-7	Virksomhetens størrelse og omfang	VÅR SAMFUNNSROLLE, NØKKELTALL	6,7
102-8	Totalt antall ansatte etter ansettelsestype, ansettelseskontrakt og region, fordelt på kjønn	NØKKELTALL, VÅRE MEDARBEIDERE	7,28
102-9	Beskrivelse av virksomhetens leverandørkjede	ØGs VERDIKJEDE	10
102-10	Vesentlige endringer i løpet av rapporteringsperioden som gjelder størrelse, struktur eller eierskap	Ingen	
102-11	Beskrivelse av, og hvordan man anvender "føre var"-prinsippet i virksomheten	HELSE, MILJØ OG SIKKERHET	
102-12	Eksterne initiativer	Ingen	29
102-13	Medlemskap i foreninger/organisasjoner	ØGs VERDIGRUNNLAG	8
Strategi			
102-14	Uttalelse fra administrerende direktør	Forord	3
Etikk og integritet			
102-16	Virksomhetens verdier, prinsipper, standarder og normer for atferd	ØGs VERDIGRUNNLAG	8

Styring			
102-18	Virksomhetens styringsstruktur, herunder øverste myndighet og komiteer som er ansvarlige for beslutninger om økonomiske, miljømessige og samfunnmessige temaer	ØGs ORGANISASJONSKART	9
Interessenter			
102-40	Interessentgrupper	INTERESSENT- OG VESENTLIGHETSANALYSE	13
102-41	Prosentandel medarbeider som er dekket av kollektive tariffavtaler	27,5 prosent	
102-42	Beskrivelse av hvordan virksomheten identifiserer relevante interessenter	INTERESSENT- OG VESENTLIGHETSANALYSE	13
102-43	Tilnærming til interessentsamarbeid, inkludert hvor ofte interessentene involveres, fordelt på type og interessentgruppe	INTERESSENTDIALOG	14-15
102-44	Viktige temaer og spørsmål som er blitt tatt opp gjennom dialog med interessenter og virksomhetens respons	VESENTLIGHETSDIAGRAM	16
Rapporteringspraksis			
102-45	Oversikt over alle enhetene som omfattes av virksomhetens årsregnskap eller tilsvarende dokumenter	Litra CS AS (100%) og Retura Glåma AS (66%)	6
102-46	Beskrivelse av prosess for å definere rapportens innhold og avgrensinger samt implementering av rapporteringsprinsippene	BÆREKRAFTSRAPPORTERING	12
102-47	Oversikt over alle temaer som er kategorisert som vesentlige	VESENTLIGHETSDIAGRAM	16
102-48	Endring av historiske data fra tidligere rapporter	Dette er Østlandet Gjenvinning sin første rapport med GRI-standarder	
102-49	Vesentlig endring fra forrige rapport	Dette er Østlandet Gjenvinning sin første rapport med GRI-standarder	

102-50	Rapporteringsperiode	2020	
102-51	Dato for utgivelse av forrige rapport	Dette er Østlandet Gjenvinning sin første rapport med GRI-standarder	
102-52	Rapporteringsfrekvens	Årlig fra og med 2020	
102-53	Kontaktperson for spørsmål vedrørende rapporten eller innholdet	Bjørn Rosenberg, br@ostlandetgjenvinning.no	
102-54	Rapporteringsnivå	Denne rapporten har blitt utarbeidet i samsvar med GRI Standards: Core option	
102-55	GRI innholds indeks	GRI-INDEKS	38
102-56	Ekstern verifikasjon	Denne rapporten er ikke verifisert eksternt	
Økonomi			
201-1	Økonomisk verdiskapning og fordeling	NØKKELTALL	7
201-2	Økonomiske virkninger, risikoer og muligheter ved klimaendringer	HELSE, MILJØ OG SIKKERHET, delvis rapportert, fullstendig rapportering planlagt 2021	29
204-1	Lokale leverandører og samarbeidspartnere	99,37 % av all transport handles lokalt (Innlandet). 69,86 % av all avfallsbehandling skjer i Innlandet. 100 % av innkjøp, som salgsutstyr, containere kjøpes utenfor Innlandet. Av den totale anskaffelsen handles 79,84 % lokalt i Innlandet.	
205-1	Anti-korrupsjon	Fullstendig rapportering iht. handlingsplaner og vurderte driftsenheter planlagt 2021	
Miljø			
302-1	Energibruk i organisasjonen	130 087 liter drivstoff.	
302-2	Energibruk utenfor organisasjonen	Nøyaktig kartlegging av dette planlagt 2021	
305-1	Direkte klimagassutslipp (scope 1)	224 tonn CO ₂ e fra egneide kjøretøy. 438 tonn CO ₂ e fra datterselskap. Utslipp omregnet til tonn CO ₂ ekvivalenter i henhold til Miljødirektorates tabell for omregning og SSB sine faktorer for mobile utslipp til luft, 2016.	36

306-1	Avfallsproduksjon og betydelig avfallsrelatert påvirkning	Materialgjenvunnet, energigjenvinning eller deponert	32
306-2	Håndtering av vesentlige avfallsrelaterte påvirkninger		32-33
306-3	Avfall generert		32
306-4	Avfall ledet fra deponering	Blir levert til sirkula IKS og Horisont IKS	32
306-5	Avfall som ledes til avhending	Materialgjenvunnet, energigjenvinning eller deponert	32
307-1	Vesentlige brudd på miljølover eller reguleringer	Ingen vesentlige brudd på miljølover eller reguleringer	29
308-1	Andel av nye leverandører screenet mht. miljøkrav	Fullstendig rapportering planlagt 2021	
Sosial			
401-1	Antall nyansatte og ansattes turnover	1 nyansatt, 0 turnover	
403-1	HMS styrings- og kvalitetssystemer	HELSE, MILJØ OG SIKKERHET	29
403-2	Prosesser for å avdekke farer, gjennomføre risikovurderinger og håndtere avvik og ulykker	HELSE, MILJØ OG SIKKERHET	29
403-3	Yrkesrelaterte helsetilbud	Mulighet for massasje hver 14.dag med egenandel på kr 100,- (+ bedriftshelsetjeneste)	
403-4	Ansattes deltagelse i utviklingen, implementeringen og evalueringen av HMS styrings- og kvalitetssystemer	HELSE, MILJØ OG SIKKERHET	29
403-5	Ansattes HMS-opplæring	HELSE, MILJØ OG SIKKERHET	29
403-6	Fremming av helsetiltak for ansatte	Ved behov i samtale med sin leder	
403-7	Forebygging og begrenning av aspekter med effekt på ansattes helse- og sikkerhet direkte knyttet til forretningsforbindelser	HELSE, MILJØ OG SIKKERHET	29
403-8	Arbeidstakere som er omfattet av HMS styringssystemer	Alle (40)	
403-9	Arbeidsrelaterte skader	Ingen	
404-1	Opplæring, trening og kursing	Ca.12% (inkl. opplæring av nytt IT-system)	

Krediteringer

Foto og illustrasjoner:

Unsplash.com
Slidesgo.com

Kilder:

Avfalls- og gjenvinningsbransjens veikart for en sirkulær økonomi (2016)
<https://www.avfallnorge.no/om-avfall-norge/veikart-for-sirkul%C3%A6r-%C3%B8konomi>

Circularity gap report Norway (2020)
<https://www.circularnorway.no/gap-report>

DNB Ringvirkninger (2020)
<https://ringvirkninger.dnb.no/vis/986386629/oppsummering>

FNs verdenskommisjon for miljø og utvikling (1987)
<https://www.fn.no/om-fn/fns-baerekraftsmaal>

Østlandet Gjenvinning AS

Avdeling Hamar
Vangsvæien 73, 2317 Hamar
Tlf 62 55 33 55

Avdeling Gjøvik
Sveumvegen 57, 2827 Hunndalen
Tlf 61 14 59 80

Avdeling Elverum
Langholsvegen 231, 2412 Sørskogbygda
Tlf 62 43 16 50

post@ostlandetgjenvinning.no
www.og.no

Forfatter av rapporten
Asgaut Holm &
Bjørn Rosenberg

